



## 1. Введение

МКР-150 беспроводная, многокнопочная, с двусторонней связью клавиатура для работы с системой PowerMax+, для внутреннего использования. Это устройство работает используя двустороннюю передачу и обеспечивает звуковую и визуальную индикацию. Для каждой контрольной панели PowerMax+ может быть зарегистрировано в памяти максимум два устройства МКР-150.

МКР-150 может работать от источника переменного тока (АС) или от аккумулятора. Если используется источник переменного тока, то данное устройство работает в непрерывном режиме и система постоянно находится в рабочем режиме. Если используется аккумулятор, то клавиатура становится в режиме ожидания через 15 секунд после нажатия последней кнопки. Клавиатура немедленно возвращается в рабочий режим при нажатии любой из кнопок.

**Примечание:** В случае сбоя питания от источника переменного тока, МКР-150 работает от аккумулятора как описано выше.

Это устройство позволяет пользователю ставить/снимать с охраны систему, активировать аварийную/пожарную тревогу и включать и выключать осветительные приборы.

Основные характеристики МКР-150 :

- Статус, память тревоги, получение данных о неисправностях с PowerMax+.
- Автоматическое сообщение на PowerMax+ о низком уровне зарядки аккумулятора, сбое питания источника переменного тока, взломе.
- Визуальная индикация красным/зеленым/желтым светодиодами и жидкокристаллический дисплей (ЖК).
- Клавиатура и ЖК дисплей активизируется при длительном нажатии(2 сек) любой из кнопок.
- Регулировка уровня освещения тусклое / яркое.
- Различные звуковые сигналы в ответ на определенные действия.
- Автоматическое сообщение наблюдения.
- Диагностическое тестирование PowerMax+.

- Литиевый аккумулятор 3В с длительным сроком службы.
- Установка на стене.
- Удобное программирование.

Индикатор Питания (красный светодиод) горит при работе от источника переменного тока (АС). Индикатор неисправностей (желтый светодиод) горит если PowerMax+ была обнаружена неисправность. Индикатор звукового оповещения (зеленый светодиод) горит когда функция звукового оповещения активирована. Индикатор Охраны (красный светодиод) горит когда система находится в режиме охраны (режим AWAY) и мигает (режим HOME).

С МКР-150 на панель управления PowerMax+ с определенными интервалами передаются сообщения для уведомления активного участия МКР-150 в системе.

Источник питания устройства - это 3 вольт литиевый аккумулятор или переменный ток. При низком уровне зарядки аккумулятора на PowerMax+ будет послано сообщение о низком уровне зарядки.

Функция Энергосбережения экрана (если запрограммирована установщиком PowerMax+) активизируется когда в течении 30 секунд не нажато ни одной кнопки. На экране появится "POWERMAX" и индикаторы погаснут (для предотвращения обнаружения статуса системы). Обычно дисплей возвращается в нормальное состояние после введения кода пользователя (**Выкл по Коду**) и нажатия кнопки OFF или после нажатия любой кнопки (**Выкл нажат Клав**). Это зависит от настроек установщика PowerMax+. Если был выбран вариант **Выкл нажат Клав**, то при нажатии любой кнопки (за исключением Пожарной и Аварийной кнопок) дисплей возвращается в нормальное состояние и при повторном нажатии выполняет функцию кнопки. В случае Пожарной и Аварийной кнопок, то при первом их нажатии дисплей возвращается в нормальное состояние и также выполняет Пожарную и Аварийную функции.

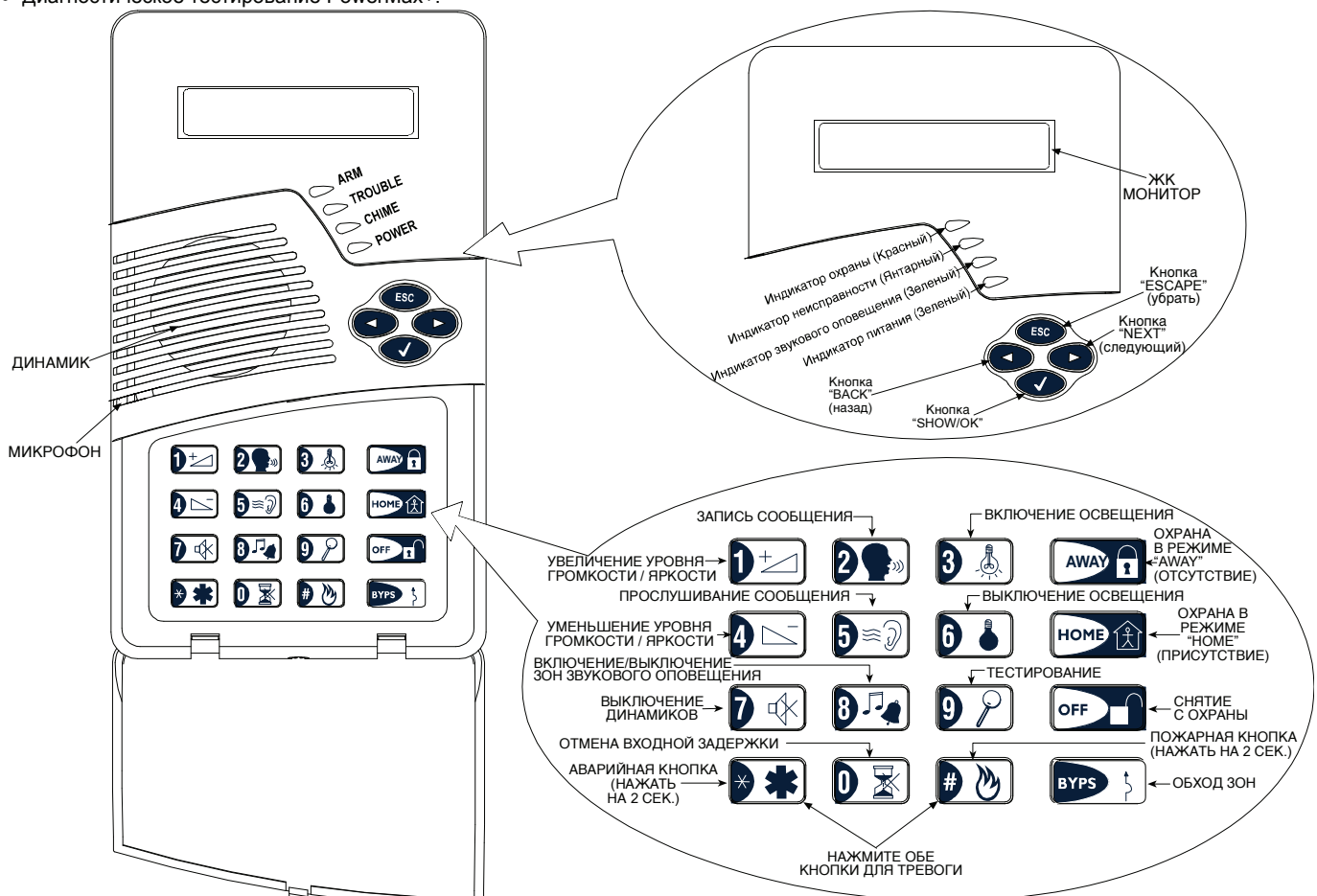


Рисунок 1: Внешний вид

## 2. Технические характеристики

**Источник питания:** Два 3 Volt аккумулятора, тип CR123A (Sanyo или эквивалент).

**Срок службы аккумулятора:** 2 года (для обычного использования).

**Источник переменного тока:** Трансформатор  
120 VAC, 60 Гц / 9 VAC, 0.35 A min. (в США.)  
230 VAC, 50 Гц / 9 VAC, 0.35 A min.

**UL установка:** Используйте трансформатор типа OH-35048AT, произведенный компанией Oriental Hero Electrical Factory.  
**В Европе и в других странах:** Используйте только Safety national Approved адаптеры, в основном -9 VAC, 0.35 A min.



**Переменный ток:** Около 30 mA (режим готовности), 300 mA max. при полной нагрузке.

**Дисплей:** Однострочный, с задней подсветкой, 16-ти значный ЖК дисплей и 4 светодиода

**Контрольные функции:** Охрана в режиме HOME, в режиме AWAY, Зоны обхода (обхода), Снятие с охраны, Охрана в «ключевом режиме», Включение \ Выключение освещения, Регулировка уровня освещения, Запись, Вспомогательная функция, Принудительная постановка на охрану. Тревога, Пожарный и Аварийный звонок.

**Режим ожидания:** Используется для минимизации потребления тока. Устройство входит в режим ожидания через 15 секунд после последнего использования ( применяется как при использовании аккумулятора и источника переменного тока).

**Наблюдение:** Периодические сообщения о наблюдении (программируются) передаются автоматически каждые 15 минут (Европа) и каждые 60 минут (США), или согласно местным стандартам. Эта функция может быть неактивна.

**Сообщение о тревоге:** Активируется нажатием двух кнопок  и  одновременно.

**Тамперный датчик:** Обычно закрыт. Тамперный сигнал передается тремя путями: когда корпус МКР-150 открыт; когда клавиатура отделена с кронштейна или МКР-150 была сорвана со стены.

**Радиосигнал**

**Рабочая частота:** 315 МГц (В США и Канаде) UHF (СВЧ) каналы в соответствии с требованиями страны использования.

**Тип приемника:** Супер – гетеродин, с фиксированной частотой.

**Область приема:** 180 м (600 ft ) на открытой местности.

**Тип антенны:** Spatial

**Кодирование:** Two-way wireless protocol

**Только для внутреннего использования.**

**Рабочая температура:** от 0°C до 49°C (32°F - 120°F)

**Температура хранения :** от -20°C до 60°C (-4°F - 140°F)

**Humidity:** 85% относительной влажности, @ 30°C (86°F)

**Габаритные размеры:** 172 x 99 x 39 мм (6 7/8 x 3 15/16 x 1 9/16 дюйм.)

**Вес:** 375 г. (13 oz)

**Установка:** Крепится на монтажной поверхности.

**Цвет:** Белый.

## 3. Установка

Выполните процедуры как показано на следующих рисунках.

**Примечание:** Установите устройство в месте наилучшего приема сигнала с PowerMax+ ( более подробно обратитесь руководству по установке Беспроводных Устройств, документ DE2000W).

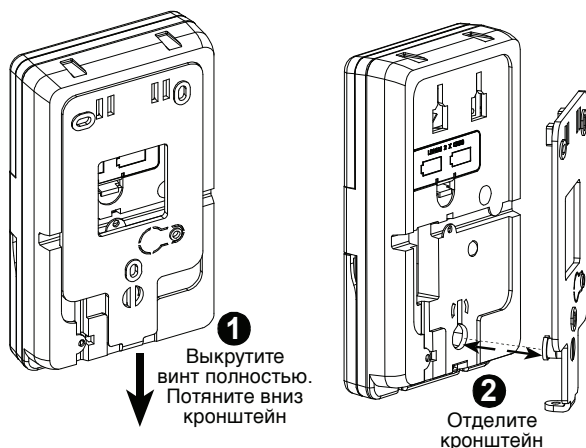
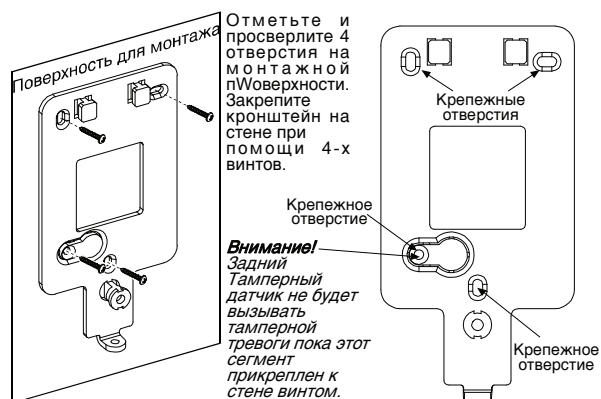
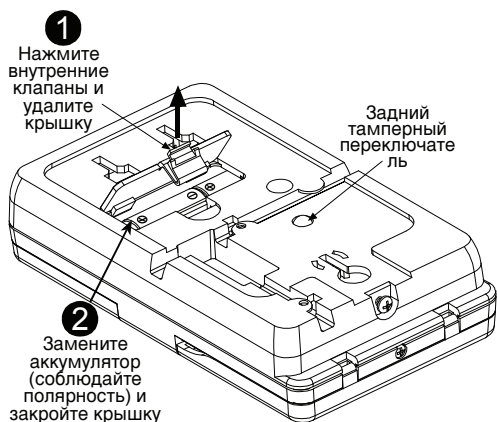


Рисунок 2: Удаление кронштейна



**Примечание:** Оставьте минимум 3 см свободного пространства вокруг кронштейна..

Рисунок 3: Крепление кронштейна



**Примечание :** После замены аккумулятора выполните процедуру регистрации, следующую за установкой панели.

Рисунок 4: Замена аккумулятора

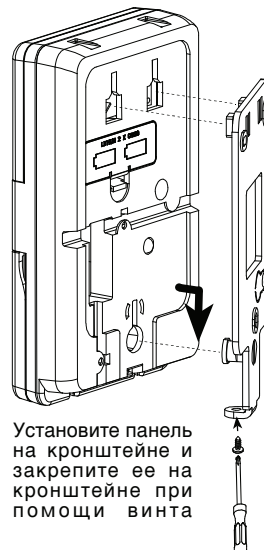


Рисунок 5: Установка панели

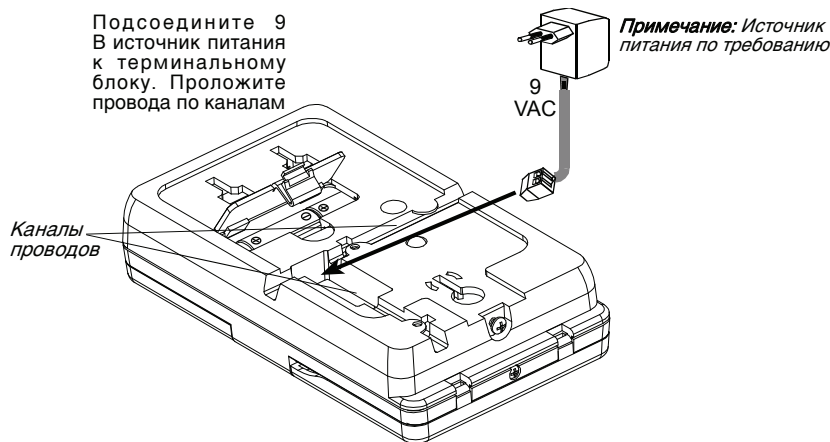


Рисунок 6: Подсоединение к источнику переменного тока

## 4. Регистрация/ Удаление МКР-150 из памяти POWERMAX+

Для регистрации всех функций МКР-150 (полный список смотри руководство по установке PowerMax+) войдите в режим Установщика PowerMax+ Режим Инсталл с клавиатуры PowerMax+ и выполните следующие операции.

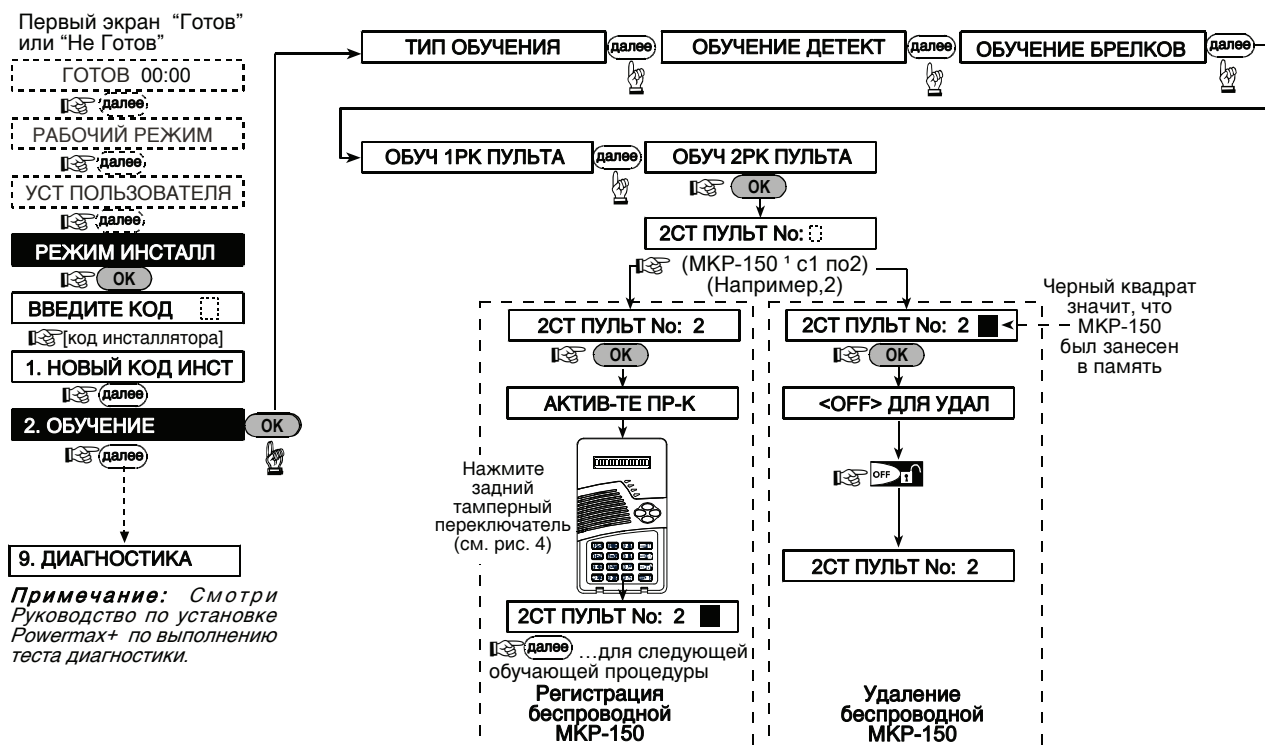


Рисунок 7: Регистрация / Удаление МКР-150 из памяти PowerMax+

## 5. Определение параметров МКР-150

### 5.1 Функции меню Установщика

**Внимание:** Все установки эффективны только на определенных кнопках, на которых установки были выполнены.

Меню установщика позволяет вам выполнить три функции :

#### Наблюдение

Устройство периодически посылает сообщения о наблюдении на PowerMax+.

Возможные варианты: **15 минут, 1 час и отсутствует.**

#### Пьезо Сирена

Вы можете установить будут ли звучат сигналы предупреждения или нет в течении входной и выходной задержки.

Варианты: активна (**Звук ВКЛ X**), неактивна когда дома (**Для перим ОТКЛ X**), и неактивна (**Звук ОТКЛ X**).

#### Запись речи

Этот режим позволяет записать до 5 имен произвольных зон.

#### Порядковый номер

Позволяет системе читать порядковый номер только для поддерживаемых функций.

### 5.1.1 Установка времени наблюдения

Убедитесь, что система не находится в режиме охраны.

Вход в меню Установщика возможно только с кодом Установщика, который по умолчанию **9→9→9→9** – (заводская установка )

**А.** Нажимайте кнопку (▶) пока на дисплее не появится:

**РЕЖИМ ИНСТАЛЛ**

В. Нажмите кнопку Show / OK button (✓). На дисплее появится:

**ВВЕДИТЕ КОД:** [ ] [ ] [ ] [ ] [ ] [ ] [ ] [ ]

**Примечание:** Для PowerMax+, что имеет два кода установщика, код Установщика по умолчанию (КОД ИНЖЕН.) - 8888 и код Установщика (МАСТЕР КОД) - 9999.

С. Введите код установщика. На дисплее появится:

**АВТОТЕСТ**

Д. Нажмите <√>.

Е. Нажмите <▶> для выбора одного из доступных вариантов.

Ф. Нажмите <√> для установки выбранного варианта.

### 5.1.2 Активация режима записи

А. При входе в меню Установщика (см. Раздел 5.1.1 от А до С), на дисплее появиться "АВТОТЕСТ".

В. Нажмите <▶> пока на дисплее не появиться **ЗАПИСЬ СООБЩ**:

С. Нажмите <√>. На дисплее появится:

**НАЗВАНИЕ ЗОНЫ #1**

**Примечание:** Название Зоны относится к имени записываемой зоны.

**Примечание:** Рекомендуется устанавливать произвольные имена, идентичные произвольным именам в PowerMax+.

Д. Нажмите кнопку [ ] пока на дисплее не появиться:

**ЗАПИСЬ СООБЩЕНИЯ**

И сразу же появится:

**ГОВОРИТЕ!** [ ] [ ] [ ] [ ] [ ] [ ] [ ] [ ]

Е. Не отпускайте кнопку [ ] и сразу же начинайте говорить (например, жилая комната или библиотека). Темные квадраты будут постепенно один за другим исчезать с дисплея. Когда исчезнет последний (5 сек. позже) на дисплее появиться:

**ЗАПИСЬ ОКОНЧЕНА**

Ф. Отпустите кнопку [ ]. Для прослушивания сообщения нажмите [ ] и прослушайте записанное.

Г. Нажмите <▶>. На дисплее появиться:

**НАЗВАНИЕ ЗОНЫ #2**

Н. Повторите эту процедуру для записи имен зон 2-5.

### 5.1.3 Включение/выключение пьезо сирены.

А. При входе в меню Установщика (см. Раздел 5.1.1 от А до С), на дисплее появиться "АВТОТЕСТ".

В. Нажмите <▶>; на дисплее появиться **ЗВУК ЗАДЕРЖКИ**

С. Нажмите <√>.

Д. Нажмите <▶> для выбора между **Звук Вкл X**, **Для перим ОТКЛ X** и **Звук ОТКЛ X**.

Е. Нажмите <√> для установки выбранного варианта.

### 5.1.4 Для прочтения порядкового номера устройства

А. При входе в меню Установщика (см. Раздел 5.1.1 от А до С), на дисплее появиться "АВТОТЕСТ".

В. Нажмите <▶> пока на дисплее не появиться **СЕРИЙН НОМЕР**:

С. Нажмите <√> для чтения порядкового номера, присвоенного устройству.



Рисунок 8: Установка функций МКР-150

### 5.2 Функции установок пользователя

Установки пользователя на вашей клавиатуре МКР-150 включают следующие функции (смотри руководство пользователя PowerMax+):

- Установка обхода (зон обхода)
- Показать зоны обхода
- Вызов обхода
- Установка номера телефона
- Установка кода пользователя
- Установка голосовой опции
- Опция автоохраны
- Время автоохраны
- Опция пронзительной сирены
- Освещение по таймеру (смотри Руководство Пользователя PowerMax+, пар. 4.5).
- Освещение по датчику (смотри Руководство Пользователя PowerMax+, пар. 4.5).

Убедитесь, что система не находится в режиме охраны. На дисплее появиться:

**ГОТОВ**

Для установки функций

Меню пользователя доступно только с кодом владельца, который по умолчанию 1→1→1→1 (заводская настройка). Используйте этот код для начального входа и смените его на другой, который знаете только вы, (смотри Руководство Пользователя PowerMax+).

А. Нажмите кнопку ▶ дважды.

На дисплее появиться:

**УСТ ПОЛЬЗОВАТЕЛЯ**

В. Нажмите √. На дисплее появиться:

**ВВЕДИТЕ КОД:** [ ] [ ] [ ] [ ] [ ] [ ] [ ] [ ]

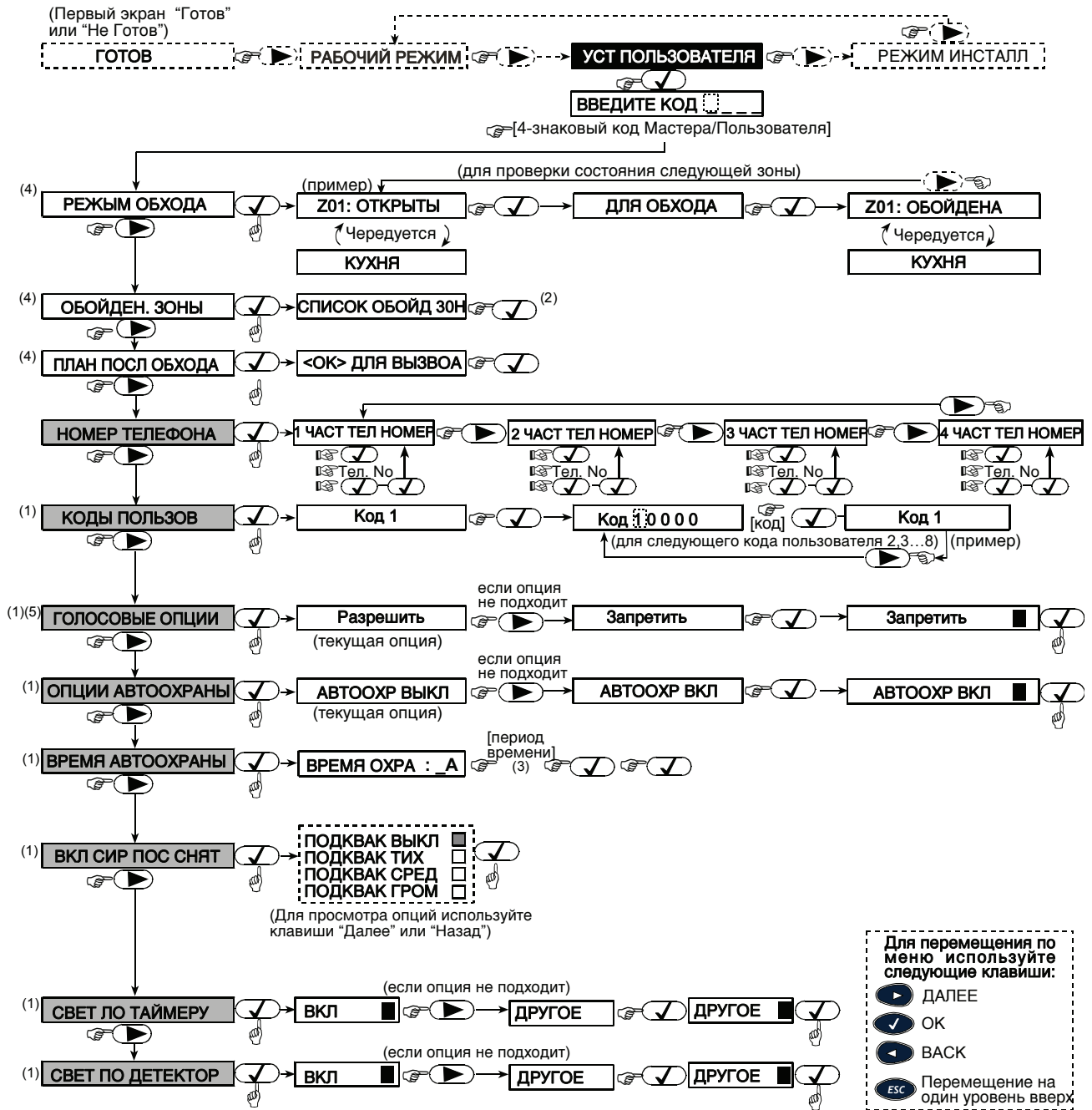
С. Введите ваш код. На дисплее появиться:

**РЕЖИМ ОБХОДА**

**Примечание:** Если функция обхода недоступна, то на дисплее появиться:

**НОМЕР ТЕЛЕФОНА**

Д. Войдя в меню пользователя, теперь вы можете выбрать любой другой вариант меню Настроек Пользователя как описано на рисунке 9.



**Примечания:**

- (1) Функции в темных рамках доступны только если введен код владельца.
- (2) Нажмите ОК и на дисплее появится номер, состояние и имя первой зоны обхода. Нажмите NEXT/BACK для просмотра всех зон обхода.
- (3) Для входа в «А» (AM) нажмите (или одну из трех кнопок над ней), для входа в «Р» (PM) нажмите (или одну из трех кнопок над ней). (Не функционирует если был установлен 24-часовой формат часов через PowerMax+).
- (4) Меню SET/SHOW/RECALL BYPASS доступно если установщиком был выбран «ручной» режим обхода (bypass) через PowerMax+.
- (5) В варианте SET VOICE OPTION, при выборе "enable prompts" кнопка динамика PowerMax+ активна

Рисунок 9: Установки Пользователя

## 6. Действия

Функция	Действия
Охрана в режиме HOME (присутствие)	код пользователя <sup>(1)(3)</sup>
Охрана в режиме HOME INSTANT	код пользователя <sup>(1)</sup> 
Охрана в режиме AWAY (отсутствие)	код пользователя <sup>(1)</sup>
Охрана в режиме AWAY INSTANT	код пользователя <sup>(1)</sup> 
Принудительная охрана в режиме HOME	код пользователя <sup>(1)</sup> 
Принудительная охрана в режиме AWAY	код пользователя <sup>(1)</sup> 
Снятие с охраны	код пользователя <sup>(1)</sup>
Включение X-10 устройства (1-15) ON	Устройство No [1-15]
Выключение X-10 устройства (1-15) OFF	Устройство No [1-15]
Регулировка уровня освещения	or  Устройство No[1-15] or
Аварийная тревога	(≈ 2 sec.) <sup>(5)</sup>
Пожарная тревога	(≈ 2 sec.) <sup>(5)</sup>
Тревога (Panic)	

Охрана в «ключевом режиме»	[Код Пользователя] <sup>(1)</sup> <sup>(2)</sup>
Быстрая постановка на охрану / HOME / AWAY	(действительна, если опция включена в PowerMax+)
Включение/выключение зон звукового оповещения ON/OFF	(Нажмите еще раз для выбора опции)
Местная запись	(Во время разговора держите клавишу нажатой)
Прослушивание	
Включение/выключение звука On / Off	
Тестирование	код пользователя <sup>(1)(3)</sup>
Обход зон (обхода)	код пользователя <sup>(1)</sup>
Принуждение	[Код Принуждения] (2580 как заводская установка)

### Примечания:

1. Заводской код по умолчанию 1 1 1 1. Этот код не требуется, если установщиком разрешена быстрая постановка на охрану.
2. Для охраны в «ключевом» режиме нажмите кнопку AWAY и затем снова нажмите AWAY.
3. При вводе недействительного кода (не владельца/не пользователя) прозвучит длинный гудок неудачи..
4. Если вся последовательность нажатия кнопок не была произведена в течении 5 секунд, то желаемая функция не будет выполнена.
5. Кнопки Тревоги, Пожарная и Аварийная становятся активными только если доступны на PowerMax+.

## 7. Соответствие стандартам

Этот прибор соответствует требованиям Директивы Европейского Совета по радио и телекоммуникационному оборудованию 1999/5/EC от 9 марта 1999г.

### Распределение частоты для беспроводных приборов в Европейских странах:

- 433.92 MHz не имеет ограничений в любом государстве – члене ЕС.
- 315 MHz не разрешена ни в одном государстве – члене ЕС.
- 868.95 MHz (широкий диапазон) разрешена во всех государствах – членах ЕС.
- 869.2625 MHz (узкий диапазон) не ограничена ни в одном государстве – члене ЕС.

Изменения или модификация данного прибора, не санкционированные в четкой форме Visonic Ltd., могут лишить пользователя права работать на данном оборудовании.

Модель прибора с частотой 315 MHz соответствует требованиям Часть 15 Правил FCC и RSS-210 Промышленности и Науки Канады.

- При работе данного прибора возможны следующие два состояния:
- (1) Этот прибор возможно не вызывает вредные помехи, и (2) этот прибор должен принимать любые полученные помехи, включая те, которые могут вызвать нежелательную работу.

	<b>W.E.E. Product Recycling Declaration</b> For information regarding the recycling of this product you must contact the company from which you originally purchased it. If you are discarding this product and not returning it for repair then you must ensure that it is returned as identified by your supplier. <u>This product is not to be thrown away with everyday waste.</u> Directive 2002/96/EC Waste Electrical and Electronic Equipment.
--	--



VISONIC LTD. (ISRAEL): P.O.B 22020 TEL-AVIV 61220 ISRAEL. PHONE: (972-3) 645-6789, FAX: (972-3) 645-6788  
 VISONIC INC. (U.S.A.): 65 WEST DUDLEY TOWN ROAD, BLOOMFIELD CT. 06002-1376. PHONE: (860) 243-0833, (800) 223-0020. FAX: (860) 242-8094  
 VISONIC LTD. (UK): 7 COPPERHOUSE COURT, CALDECOTTE, MILTON KEYNES. MK7 8NL. TEL: (0870) 7300800 FAX: (0870) 7300801  
 INTERNET: www.visonic.com  
 ©VISONIC LTD. 2008 MKP-150 DR2462U (REV. 1, 6/08) Translated from DE2462U Rev. 1

